



Trofeo Marinas Orc

4-5 giugno 2016

ISTRUZIONI DI REGATA

Sezione A - Generale

A1 – CIRCOLI ORGANIZZATORI

Yacht Club Hannibal, Yacht Club Porto San Rocco, Yacht Club Fagar (SLO).

A2 – REGOLE

La regata sarà governata dalle *regole* come definite dal Regolamento di Regata (RRS) in vigore, saranno inoltre in vigore le Offshore Special Regulations per le regate di Categoria 4. In caso di conflitto tra il bando di regata e le istruzioni di regata, prevarranno quest'ultime. Questo modifica la RRS 63.7.

A3 - COMUNICATI PER I CONCORRENTI

I comunicati per i concorrenti verranno affissi all'albo ufficiale posto presso la segreteria della regata

A4 - MODIFICHE ALLE ISTRUZIONI DI REGATA

Qualsiasi modifica alle istruzioni di regata verrà affisso almeno 2 ore prima del segnale di partenza nel giorno in cui avrà effetto, fatta l'eccezione di qualsiasi cambio di programma delle regate, che verrà affisso entro le 20.00 del giorno prima in cui avrà effetto.

A5– SEGNALI A TERRA:

A5.1 "INTELLIGENZA" - La regata è differita, il segnale d'avviso sarà esposto non prima di 60' dall'ammainata del segnale a terra. Il segnale sarà dato contemporaneamente anche sul canale 72 VHF.

A5.2 Quando viene esposta la lettera "N" a terra, significa "non ci sono regate oggi".

A6– PROGRAMMA

Sono previste quattro prove, di cui una costiera Monfalcone –Muggia e tre bastoni.

Sabato 4 Giugno ore 12.00 - Segnale di avviso della costiera Monfalcone – Muggia

Domenica 5 Giugno ore 11.00 - Segnale di avviso della prima prova – sono previsti 3 bastoni

Nell'ultimo giorno di regata nessun segnale di avviso sarà dato dopo le ore 16.00

A7 – BANDIERA DI CLASSE

La bandiera di classe sarà la lettera "R".

A8 –PARTENZA

I segnali di partenza saranno dati come da RRS 26.

SIGNIFICATO	BANDIERA	TEMPO	Segn. ACUSTICO
Avviso	Esposizione bandiera "R"	- 5'	1
Preparatorio	Esposizione lettera "P", "I" o Nera	- 4'	1
Ultimo minuto	Ammaina lettera "P", "I" o Nera	- 1'	1
Partenza	Ammaina lettera "R"	0'	1

Tutte le imbarcazioni che non partiranno entro 5 minuti dal segnale di partenza saranno considerate DNS senza udienza (modifica RRS A4).

A9 – SISTEMA DI PENALIZZAZIONE

In caso di partenze anticipate il CdR, oltre all'esposizione dei segnali visivi accompagnati dai segnali acustici, potrà anche avvisare sul canale d'ascolto le imbarcazioni interessate, senza che ciò si configuri aiuto da parte di terzi.

La mancata comunicazione radio, la difettosa o mancata ricezione, non sarà motivo di richiesta di riparazione (modifica RRS 60.1(b))

Un'imbarcazione classificata OCS nella regata costiera riceverà, senza udienza, una penalizzazione del 30% sulla sua posizione di arrivo, calcolata come previsto nella RRS 44.3 (c) (modifica RRS 28.1 e A 4.2).

A modifica della RRS 44.1 la penalizzazione di due giri è sostituita dalla penalizzazione di un giro (una virata ed una abbattuta).

A10 - PROTESTE E RICHIESTE DI RIPARAZIONE

A10.1 I moduli di protesta presso la segreteria regate. Le proteste e le richieste di riparazione devono essere consegnate entro il tempo limite appropriato.

A10.2 Il tempo limite delle proteste è di 90 minuti dopo che l'ultima barca è arrivata nell'ultima prova della giornata.

A10.3 Non più tardi di 30 minuti dopo lo scadere del tempo limite delle proteste verrà affisso un comunicato per informare i concorrenti sulle udienze in cui sono parte interessata o testimoni.

A10.4 Gli avvisi delle proteste presentate dal Comitato di Regata o dal Comitato delle Proteste verranno esposti per informare le imbarcazioni in osservanza della RRS 61.1(b).

A10.5 Infrazioni alle istruzioni A12, A15, A16, e A17 non potranno essere motivo di protesta da parte di una barca. (modifica RRS 60.1(a)). Le penalità per queste infrazioni possono essere inferiori alla squalifica se il Comitato delle Proteste decidesse così. L'abbreviazione per una penalità discrezionale decisa in base a questo articolo sarà DPI.

A10.6 Nell'ultimo giorno di regata una richiesta di riapertura di udienza dovrà essere presentata

(a) entro il tempo limite delle proteste se la parte richiedente era stata informata della decisione il giorno precedente;

(b) non più tardi di 30 minuti dopo che la parte richiedente è stata informata della decisione in quello stesso giorno. (modifica RRS 66).

A10.7 Nell'ultimo giorno di regata programmato, una richiesta di riparazione basata su una decisione del CdR o del CdP dovrà essere presentata non più tardi di 30 minuti dopo che la decisione è stata esposta all'albo. (modifica RRS 62.2).

A10.8 Per le proteste di stazza verrà richiesto un deposito cauzionale di 250,00 € che potrà essere richiesto anche alla barca protestata.

A11– PUNTEGGIO

La classifica verrà stilata sui tempi compensati calcolata con la migliore opzione possibile del sistema ORC. La flotta verrà divisa in due o più Classi in base al numero degli iscritti.

Le Classi sono definite dal CDL con i seguenti limiti per Classe:

Classe ORC A 17.0>=CDL>11.6

Classe ORC B 11.6>=CDL>9.7

Classe ORC C 9.7>=CDL>8.2

Se una Classe ha meno di 5 iscritti, i concorrenti verranno assegnati alla Classe più vicina.

E' richiesta almeno una prova per rendere valida la manifestazione.

Se verranno completate 4 prove, verrà scartato il risultato peggiore.

A12 - REGOLE DI SICUREZZA

A12.1 Una barca che si ritira da una prova dovrà informare l'Autorità Organizzatrice prima possibile. al VHF CH 72 o chiamando il cellulare + 39 335 6123200.

A12.2 L'attenzione dei concorrenti è richiamata alle RRS fondamentali 1 e 4. In particolar modo i concorrenti devono valutare la loro abilità e le prestazioni della loro barca ed assicurarsi di essere in grado di partire o di proseguire in una regata senza rischi, considerata la velocità del vento, le condizioni del mare e le previsioni del tempo.

A13 - SOSTITUZIONE DELL'EQUIPAGGIO O DELLE ATTREZZATURE

A13.1 La sostituzione dell'equipaggio non sarà autorizzata senza l'approvazione scritta dell'Autorità Organizzatrice.

A13.2 La sostituzione di un equipaggiamento danneggiato o perso non sarà autorizzata senza l'autorizzazione del Comitato di Regata. La richiesta di sostituzione deve essere fatta al Comitato di Regata alla prima ragionevole opportunità.

A14 – VERIFICA ATTREZZATURE E CONTROLLI DI STAZZA

Una imbarcazione può essere ispezionata in qualsiasi momento per controllare il rispetto delle regole di classe. In mare, ad una imbarcazione può essere indicato dall'ispettore del Comitato di Regata o dallo stazzatore di recarsi immediatamente in un'area designata per il controllo.

A15 - CONFERIMENTO RIFIUTI

Le imbarcazioni non devono buttare immondizie in acqua. Le immondizie possono essere consegnate a bordo del Comitato di Regata. Tuttavia, la caduta di elastici o fili di lana utilizzati per giuncare una vela non verranno considerati una infrazione alla RRS 55.

A16 - RESTRIZIONI ALL'ALAGGIO

Le imbarcazioni non devono essere alate durante la regata se non nei termini previsti da un permesso preventivo scritto del Comitato di Regata

A17 - COMUNICAZIONE RADIO

Eccetto che in caso di emergenza, una imbarcazione non deve né fare né ricevere comunicazioni radio che non siano disponibili a tutte le imbarcazioni. Questa restrizione si applica anche ai telefoni cellulari.

Il canale di comunicazione ufficiale sarà il VHF CH 72.

A18 - PREMI

Vedi il Bando di Regata.

A19 - RESPONSABILITÀ

I concorrenti prendono parte alla regata a loro totale rischio e pericolo. Vedi RRS 4, decisione di partecipare alla Regata. Gli Organizzatori non assumono alcuna responsabilità per danni alle cose od infortuni alle persone o nei casi di morte che avvengano a causa della regata prima, durante o dopo la stessa

A20 - ASSICURAZIONE

Ogni imbarcazione partecipante alla regata deve avere una copertura assicurativa di responsabilità civile, con estensione alle regate, con un massimale di almeno € 1.500.000,00 per evento.

Sezione B – Regata Costiera

B1- AREA DI REGATA E PERCORSO:

La regata si svolgerà su un percorso costiero tra il golfo di Panzano e il golfo di Trieste.

Partenza da Monfalcone alle coordinate 45° 45,0 N e 13° 34,0 E – boa gialla con sopra una X e due pannelli solari posta a 45° 42,0 N e 13°37,4 E da lasciare a destra – Boa Paloma posta a 45°37,1 N e 13°33,9 E da lasciare a sinistra- arrivo

B2 – BOE:

La boa P sarà cilindrica di colore arancione.

La boa A sarà tetraedrica arancione.

B3– LINEA DI PARTENZA:

La linea di partenza sarà tra un'asta portante una bandiera arancione posta sulla barca del CdR da lasciare a dritta e la Boa **P** da lasciare a sinistra.

B4 - ARRIVO

L'arrivo sarà tra la barca del Comitato di Regata e una boa tetraedrica **A** di colore arancione. La barca del Comitato di Regata sarà ancorata approssimativamente alle coordinate 45.36.2 N and 13.41.4 E.

B5 – TEMPO LIMITE:

Il tempo limite scade 5 ore dopo l'effettiva partenza di ogni classe, le imbarcazioni che non arriveranno entro tale limite saranno classificate DNF senza udienza (modifica RRS 35, A4 e A5).

Sezione C – Regate a bastone

C1 - Area di regata

L'allegato 1 mostra l'area di regata per i percorsi a bastone.

C2 – Percorsi a bastone

C2.1 Il diagramma nell'allegato 2 mostra i possibili percorsi, l'ordine nel quale le boe devono essere passate ed il lato dal quale devono essere lasciate.

C2.2 Non più tardi del segnale di avviso, il Comitato di Regata esporrà un pennello numerico indicante il percorso e informazioni sulla rotta bussola approssimata del primo lato

C3 - Boe

C3.1 Le boe numero 1, 2, 3 saranno arancione, di forma tetraedrica

C3.2 Una nuova boa, come prevista nel paragrafo C5.1, sarà arancione con una striscia nera e di forma tetraedrica.

C3.3 La boa di arrivo A sarà arancione di forma cilindrica.

C3.4 Un battello del Comitato di Regata che segnala un cambio di percorso è una boa, come previsto nel paragrafo C5.2.

C4 - Partenza.

La linea di partenza sarà tra un'asta portante una bandiera arancione posizionata sulla barca del Comitato di Regata a destra e la boa P posta a sinistra.

C5 - Cambio di percorso

C5.1 Per cambiare il prossimo lato del percorso il Comitato di Regata posizionerà una nuova boa e rimuoverà la boa originale appena possibile.

C5.2 Le barche dovranno passare tra la barca del Comitato di Regata che segnala il cambio del prossimo lato di percorso e la boa vicina, lasciando la boa a sinistra e la barca Comitato a destra. (modifica RRS 28.1)

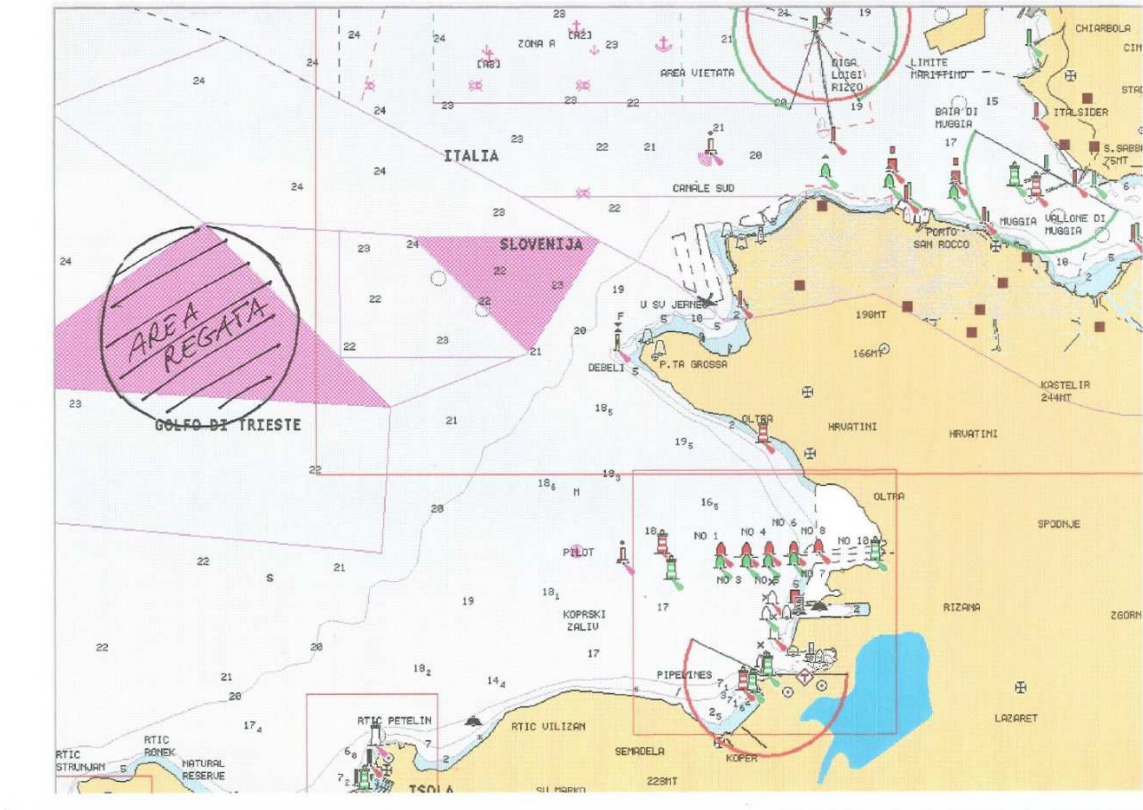
C6 - Arrivo

La linea di arrivo sarà tra un'asta con una bandiera arancio posta sulla barca del Comitato di Regata e la boa di arrivo A.

C7 - Tempo limite

Ogni barca avrà un tempo limite individuale (in minuti) calcolato come segue: $(2 \times \text{GPH} \times \text{lunghezza del percorso in NM})/60$.

Allegato1 : AREA DI REGATA



Allegato 2 : Percorsi a bastone	
Pennello numerico 6: P-1-2-3-1-3-A	Pennello numerico 5: P-1-2-3-1-A
Lunghezza percorso 5,4 NM	Lunghezza percorso 5,2 NM
3-1 = 1,3 NM	P-1 = 1,3 NM