



4° TROFEO MARINAS

MONFALCONE 2 GIUGNO – MUGGIA 3 GIUGNO 2018

Classi: ORC – IRC – MINIALTURA

3° TAPPA NORTH ADRIATIC RATING CIRCUIT



ISTRUZIONI DI REGATA

ABBREVIAZIONI

Nelle presenti Istruzioni di Regata sono utilizzati le seguenti abbreviazioni:

CIS	- Codice Internazionale dei Segnali	SR	- Segreteria di Regata
CdR	- Comitato di Regata	CO	- Comitato Organizzatore
CdP	- Comitato delle Proteste	CT	- Comitato Tecnico
IdR	- Istruzioni di Regata	AO	- Autorità Organizzatrice
RRS	- Regole di regata	DP	- Penalità discrezionale

Sezione A - Generale

A1 – CIRCOLI ORGANIZZATORI

Yacht Club Hannibal, Yacht Club Porto San Rocco, Società Nautica Laguna, Yacht Club Marina Portoroz (SLO).

A2 – REGOLE

La Manifestazione sarà disciplinata come da RRS WS 2017-2020 con le Prescrizioni FIV

Saranno inoltre in vigore:

Il Regolamento ORC 2018

Il Regolamento IRC 2018

Il Regolamento IMS

Le WS Offshore Special Regulation per le regate di Categoria 4

La Normativa FIV per la Vela d'Altura 2018

Il Bando di Regata del Circuito NARC

In caso di contrasto tra i predetti Regolamenti avrà comunque prevalenza quanto prescritto nelle IdR e successive varianti ad esse, questo a modifica alla RRS 63.7

A3 - COMUNICATI PER I CONCORRENTI

Per la prova di navigazione i comunicati per i concorrenti verranno affissi all'albo ufficiale posto presso la SR dello Y.C. Hannibal a Monfalcone.

Per le prove tecniche i comunicati per i concorrenti verranno affissi all'albo ufficiale posto presso la SR dello Y.C. P.S. Rocco a Muggia.

A4 - MODIFICHE ALLE ISTRUZIONI DI REGATA

Qualsiasi modifica alle IdR verrà affisso almeno 2 ore prima del segnale di partenza nel giorno in cui avrà effetto, fatta l'eccezione di qualsiasi cambio di programma delle regate, che verrà affisso entro le 20.00 del giorno prima in cui avrà effetto.

A5- SEGNALI A TERRA

A5.1 "INTELLIGENZA" - La regata è differita, il segnale d'avviso sarà esposto non prima di 60' dall'ammainata del segnale a terra. Il segnale sarà dato contemporaneamente anche sul canale 72 VHF.

A5.2 Quando viene esposta la lettera "N" a terra, significa "oggi non ci saranno regate". Questo a modifica dei segnali di regata "INTELLIGENZA" e "N".

A5.3 Per la prova di navigazione l'albero dei segnali è situato presso la SR dello Y.C. Hannibal.

A5.4 Per le prove tecniche l'albero dei segnali è situato nella piazza antistante lo Y.C. P.S. Rocco.

A6- PROGRAMMA

Sono previste 4 prove, 1 di navigazione Monfalcone – Muggia e 3 prove tecniche a Muggia. Monfalcone venerdì 1 giugno ore 18.30 briefing presso lo Y.C. Hannibal

Monfalcone sabato 2 giugno 1° prova -regata costiera Monfalcone – Muggia

Segnale di avviso per tutte le classi alle ore 11.55

Muggia domenica 3 giugno ore 9.30 briefing presso la sala congressi dello Y.C.P.S. Rocco

Muggia domenica 3 giugno 3 prove -regate tecniche con percorsi a bastone

Segnale di avviso della prima prova alle ore 11.25

Nessun segnale di avviso potrà essere dato dopo le ore 17.00 di domenica 3 maggio 2018.

A7 – BANDIERA DI CLASSE

Le bandiere di classe saranno le seguenti:

A7.1 Classi **ORC e IRC** Lettera "T" del CIS

A7.2 Classe **Minialtura** Lettera "V" del CIS

A8 –PARTENZA

I segnali di partenza saranno dati come da RRS 26.

SIGNIFICATO	BANDIERA	TEMPO	Segn. ACUSTICO
Avviso	Esposizione lettera "T" o "V"	- 5'	1
Preparatorio	Esposizione lettera "P", "I", "U" o Nera	- 4'	1
Ultimo minuto	Rimozione lettera "P", "I", "U" o Nera	- 1'	1
Partenza	Rimozione lettera "T" o "V"	0'	1

Tutte le imbarcazioni che non partiranno entro 5 minuti dal segnale di partenza saranno considerate DNS senza udienza (questo a modifica della RRS A4).

A9 – SISTEMA DI PENALIZZAZIONE

In caso di partenze anticipate il CdR, oltre all'esposizione dei segnali visivi accompagnati dai segnali acustici, potrà anche avvisare sul canale d'ascolto le imbarcazioni interessate, senza che ciò si configuri aiuto da parte di terzi.

La mancata comunicazione radio, la difettosa o mancata ricezione, non sarà motivo di richiesta di riparazione (modifica RRS 60.1(b))

Un'imbarcazione classificata OCS nella regata costiera riceverà, senza udienza, una penalizzazione del 30% sulla sua posizione di arrivo, calcolata come previsto nella RRS 44.3 (c) (modifica RRS 28.1 e A 4.2).

A modifica della RRS 44.1 la penalizzazione di due giri è sostituita dalla penalizzazione di un giro.

A10 - PROTESTE E RICHIESTE DI RIPARAZIONE

A 10.1 Ad integrazione di quanto stabilito dalla RRS 61.1(a) il protestante deve, immediatamente dopo l'arrivo, informare il CdR della sua intenzione di protestare e comunicare il numero velico e/o di mascone della barca coinvolta. La suddetta intenzione può essere comunicata anche via radio VHF sul canale 72.

A10.2 I moduli di protesta saranno a disposizione dei concorrenti presso la SR dello Y.C. P.S. Rocco. Le proteste e le richieste di riparazione devono essere consegnate entro il tempo limite previsto.

A10.3 Il tempo limite delle proteste è di 90 minuti dopo che l'ultima barca è arrivata nell'ultima prova della giornata o dopo il segnale del CdR che oggi non saranno più corse regate, quale sia il termine più tardivo.

A10.4 Non più tardi di 30 minuti dopo lo scadere del tempo limite delle proteste verrà affisso un comunicato per informare i concorrenti sulle udienze in cui sono parte interessata o testimoni. Le udienze saranno discusse nella sala per le proteste situata presso lo Y.C. P.S. Rocco.

A10.5 Gli avvisi delle proteste presentate dal CdR o dal CdP o dal CT verranno esposti per informare le imbarcazioni in osservanza della RRS 61.1(b).

A10.6 Infrazioni alle istruzioni A12, A15, A16, e A17 non potranno essere motivo di protesta da parte di una barca. (modifica RRS 60.1(a)). Le penalità per queste infrazioni possono essere inferiori alla squalifica se il CdP decidesse così. L'abbreviazione per una penalità discrezionale decisa in base a questo articolo sarà DPI.

A10.7 Nell'ultimo giorno di regata una richiesta di riapertura di udienza dovrà essere presentata (a) entro il tempo limite delle proteste se la parte richiedente era stata informata della decisione il giorno precedente;

(b) non più tardi di 30 minuti dopo che la parte richiedente è stata informata della decisione in quello stesso giorno. (modifica RRS 66).

A10.8 Nell'ultimo giorno di regata programmato, una richiesta di riparazione basata su una decisione del CdR o del CdP o del CT dovrà essere presentata non più tardi di 30 minuti dopo che la decisione è stata esposta all'albo. (modifica RRS 62.2).

A10.9 Per le proteste di stazza verrà richiesto un deposito cauzionale di 250,00 € che potrà essere richiesto anche alla barca protestata.

A10.10 Si specifica che gli appelli a norma della RRS 70.1 o una richiesta da parte del CdP a norma della RRS 70.2 devono essere inviati alla Federazione Italiana Vela come da RRS 70.3.

A11– PUNTEGGIO E CLASSIFICHE

A11.1 Classe ORC Le barche saranno divise in 2 gruppi

Gruppo A: Classe A	CDL maggiore o uguale di 11,600
Classe 1	CDL da 11,599 a 10,550

Classe 2	CDL da 10,549 a 9,800
Gruppo B: Classe 3	CDL da 9,799 a 8,800
Classe 4	CDL da 8,799 a 7,500
Classe 5	CDL da 7,499 a più di 6 mt di LH

A11.2 Classe IRC, saranno divise in due gruppi in base al TCC secondo insindacabile giudizio del Comitato Organizzatore.

A11.3 Classe "Minialtura" (Sportboats) le imbarcazioni monoscafo semicabinate a deriva fissa zavorrata, (se mobile dovrà essere bloccata in regata) con LH maggiore di 6 mt. e minore di 10 mt., dislocamento (DISPL) minore di 2000 Kg, un rapporto $RDL = (27.87 \times DISPL) / IMSL 3 \leq 170$, senza trapezi o terrazze a traliccio atte a spostare fuori bordo il peso dell'equipaggio. In caso di dubbia conformità farà fede l'interpretazione della Commissione FIV / Associazione di Classe UVAI.

A11.4 La classe ORC e la classe MINIALTURA avranno classifiche separate. Per le prove tecniche verrà utilizzato il sistema del "Percorso Costruito" Time on Distance. Per le prove costiere verrà usato il GPH Time on Distance.

A11.5 La classe IRC avrà una classifica separata. Per le prove tecniche e per le prove costiere verrà utilizzato il TCC Time on Time in deroga alla Normativa Vela d'Altura 2018 paragrafo 31.

A11.6 Sono previste 4 prove, la manifestazione sarà valida con una sola prova disputata.

Al completamento della 4° prova sarà possibile effettuare uno scarto.

A12 - REGOLE DI SICUREZZA

A12.1 Una barca che si ritira da una prova dovrà informare il CdR prima possibile. al VHF CH 72 o chiamando il cellulare + 39 335 6123200.

A12.2 L'attenzione dei concorrenti è richiamata alle RRS fondamentali 1 e 4. In particolar modo i concorrenti devono valutare la loro abilità e le prestazioni della loro barca ed assicurarsi di essere in grado di partire o di proseguire in una regata senza rischi, considerata la velocità del vento, le condizioni del mare e le previsioni del tempo.

A12.3 Si ricorda inoltre che le norme internazionali per la navigazione prevedono che le navi in manovra vicino ai porti godono del diritto di precedenza anche sulle barche a vela. L'Autorità Marittima nell'autorizzazione alla presente regata richiede a tutti i concorrenti di non intralciare il traffico commerciale, per alcun motivo. Il CO ed il CdR si ritengono esonerati da ogni responsabilità, che ricadrà esclusivamente sulla barca interessata.

A12.4 Si ricorda a tutti i concorrenti che nelle acque slovene è interdetta la navigazione nelle acque ad una distanza di 200 metri dalla costa.

A13 - SOSTITUZIONE DELL'EQUIPAGGIO O DELLE ATTREZZATURE

A13.1 La sostituzione dell'equipaggio non sarà autorizzata senza l'approvazione scritta dell'AO.

A13.2 La sostituzione di un equipaggiamento danneggiato o perso non sarà autorizzata senza l'autorizzazione del CdR. La richiesta di sostituzione deve essere fatta al CdR alla prima ragionevole opportunità.

A14 – VERIFICA ATTREZZATURE E CONTROLLI DI STAZZA

Una imbarcazione può essere ispezionata in qualsiasi momento per controllare il rispetto delle regole di classe. In mare, ad una imbarcazione può essere indicato dall'ispettore del CdR o dal CT di recarsi immediatamente in un'area designata per il controllo.

A15 - CONFERIMENTO RIFIUTI

Le imbarcazioni non devono buttare immondizie in acqua. Le immondizie possono essere consegnate a bordo del CdR.

A16 - RESTRIZIONI ALL'ALAGGIO

Le imbarcazioni non devono essere alate durante la regata se non nei termini previsti da un permesso preventivo scritto del CdR.

A17 - COMUNICAZIONE RADIO

A17.1 Le barche ritirate sono obbligate, appena possibile, ad avvisare il CdR tramite VHF 72

A17.2 Eventuali comunicazioni radio (VHF canale 72) saranno valide solo se confermate dal CdR.

A17.3 Per tutte le barche è fatto obbligo di ascolto sul canale 72 VHF durante le regate.

A17.4 Tutte le comunicazioni radio saranno effettuate sul canale 72 VHF. Tutti i segnali con bandiere effettuati dal CdR saranno possibilmente ripetuti via radio sul canale 72 VHF. La mancata comunicazione o ricezione non potranno essere oggetto di protesta o di richiesta di riparazione. Questo a modifica della RRS 60.1(b).

A17.5 Una barca in regata non potrà effettuare comunicazioni radio di alcun genere tranne per comunicare al CdR il proprio ritiro, eventuali emergenze o per rispondere a chiamate ad essa diretta dal CdR. Questa restrizione si applica anche per le trasmissioni e le ricezioni voce o dati che non siano pubbliche e disponibili a tutte le barche. Questo modifica la RRS 41.

A18 - PREMI

Vedi il Bando di Regata.

A19 - RESPONSABILITÀ

I concorrenti prendono parte alla regata a loro totale rischio e pericolo. Vedi RRS 4, decisione di partecipare alla Regata. Il CO non assumono alcuna responsabilità per danni alle cose od infortuni alle persone o nei casi di morte che avvengano a causa della regata prima, durante o dopo la stessa

A20 - ASSICURAZIONE

Ogni imbarcazione partecipante alla regata deve avere una copertura assicurativa di responsabilità civile, con estensione alle regate, con un massimale di almeno € 1.500.000,00 per evento.

Sezione B – Regata Costiera

B1- AREA DI REGATA E PERCORSO

B1.1 La regata si svolgerà su un percorso costiero tra il golfo di Panzano e il golfo di Trieste.

B1.2 Percorso:

Partenza da Monfalcone alle coordinate 45.41.45 N 13.34.33 E – boa gialla con sopra una X e due pannelli solari posta a 45° 42.0 N e 13°37.4 E da lasciare a destra Boa Paloma posta a 45°37.1 N e 13°33.9 E, da lasciare a sinistra - boa tetraedrica colore arancione posizionata approssimativamente alle coordinate 45.36.2 N and 13.41.4 E, da lasciar a sinistra - Boa Paloma posta a 45°37.1 N e 13°33.9 E da lasciare a sinistra - arrivo: Il battello del CdR sarà ancorato approssimativamente alle coordinate 45.36.2 N and 13.41.4 E.

B2 – BOE

La boa P sarà cilindrica di colore arancione.

La boa A sarà tetraedrica arancione.

B3– LINEA DI PARTENZA

B3.1 La linea di partenza sarà tra un'asta portante una bandiera arancione posta sul battello del CdR da lasciare a dritta e la Boa P da lasciare a sinistra.

B3.2 Per avvisare le flotte che una prova o una sequenza di prove inizierà al più presto, e che la linea di partenza è aperta la bandiera arancione verrà esposta con un segnale acustico almeno 5 minuti prima che sia esposto un segnale di avviso

B3.3 Le barche il cui segnale di avviso non è ancora stato dato devono tenersi lontane dall'area di partenza durante le sequenze di partenza delle altre classi.

B3.4 Una barca che non parte entro 5 minuti dopo il proprio segnale di partenza sarà classificata "DNS Non Partita" senza udienza, ciò modifica le RRS A4 e A5.

B4.5 Dopo un richiamo individuale, il CdR cercherà di trasmettere il numero delle imbarcazioni in OCS e successivamente i nr. velici, o i nomi delle barche che non sono partite e sono state identificate OCS sul canale 72 VHF. La mancanza della trasmissione o la sua mancata tempestività non saranno motivo per una richiesta di riparazione. Ciò modifica la RRS 62.1(a).

B4.6 Eventuale boa di disimpegno: Il CdR si riserva di posare una boa di disimpegno cilindrica di colore arancione. La posa di tale boa sarà segnalata dal CdR esponendo i relativi gradi bussola e

bandiera rossa per indicare che la boa va lasciata a sinistra o la bandiera verde per indicare che la boa va lasciata a dritta.

B4 - ARRIVO

L'arrivo sarà tra l'asta portante una bandiera arancione posta sul battello del CdR e una boa tetraedrica **A** di colore arancione. Il battello del CdR sarà ancorato approssimativamente alle coordinate 45.36.2 N and 13.41.4 E.

B5 – TEMPO LIMITE

Il tempo limite scade 5 ore dopo l'effettiva partenza di ogni classe, le imbarcazioni che non arriveranno entro tale limite saranno classificate DNF senza udienza (modifica RRS 35, A4 e A5).

Sezione C – Regate a bastone

C1 - Area di regata

L'allegato 1 mostra l'area di regata per i percorsi a bastone che sarà situata nello specchio acqueo antistante Capodistria – Koper (SLO).

C2 – Percorsi

C2.1 L'allegato 2 è parte integrante di queste IdR

C2.2 Il Percorso per tutte le flotte sarà il seguente: P – 1 – 2 – 3 – 1 – A

C2.3 I diagrammi contenuti nell'allegato 2 indicano i percorsi, compresi gli angoli approssimativi tra i lati, l'ordine nel quale le boe devono essere passate ed il lato dal quale ogni boa deve essere lasciata. Il calcolo dei compensi sarà fatto sull'effettiva lunghezza dei percorsi, che saranno determinati dal CdR in relazione alle condizioni meteomarine.

C2.4 Le lunghezze approssimative dei percorsi saranno calcolate per una durata di una prova di circa 1 – 1,5 ore per ogni Gruppo. Una durata diversa non potrà essere motivo di una richiesta di riparazione. Questo a modifica delle RRS 60.1 e 62.1(a).

C2.5 La rotta bussola approssimativa del primo lato sarà esposta sul battello del CdR non più tardi del segnale di avviso

C2.6 Se una delle due boe del cancello non è posizionata o è mancante durante la prova, la rimanente boa deve essere lasciata a sinistra. Non ci saranno suoni o altri segnali.

C2.7 Se la boa 2 di offset non è posizionata o è mancante durante la prova, le barche devono navigare direttamente alla boa successiva.

C3 - Boe

C3.1 Le boe 1, 2, 3 o 3p 3s saranno di forma tetraedrica e di colore arancione

C3.2 Una nuova boa, come prevista nel paragrafo C5.1, sarà arancione con una striscia nera e di forma tetraedrica.

C3.3 La boa di arrivo A sarà di forma cilindrica e di colore arancione

C3.4 Un battello del CdR che segnala un cambio di percorso è una boa, come previsto al punto C5.2.

C4 – Partenza

La linea di partenza sarà:

C4.1 Tra un'asta portante una bandiera arancione posizionata sul battello del CdR a destra e la boa P posta a sinistra. Il CdR può posizionare un battello contro starter a sinistra della boa di partenza.

C4.2 Oppure tra le due aste portanti una bandiera arancione una posta sul battello del CdR a destra e una posta sul battello contro starter a sinistra.

C4.3 Per avvisare le flotte che una prova o una sequenza di prove inizierà al più presto, e che la linea di partenza è aperta la bandiera arancione verrà esposta con un segnale acustico almeno 5 minuti prima che sia esposto un segnale di avviso

C4.4 Le barche il cui segnale di avviso non è ancora stato dato devono tenersi lontane dall'area di partenza durante le sequenze di partenza delle altre classi.

C4.5 Una barca che non parte entro 4 minuti dopo il proprio segnale di partenza sarà classificata "DNS Non Partita" senza udienza, ciò modifica le RRS A4 e A5.

C4.6 Dopo un richiamo individuale, il CdR cercherà di trasmettere il numero delle imbarcazioni in OCS e successivamente i nr. velici, o i nomi delle barche che non sono partite e sono state identificate

OCS sul canale 72 VHF. La mancanza della trasmissione o la sua mancata tempestività non saranno motivo per una richiesta di riparazione. Ciò modifica la RRS 62.1(a).

C5 - Cambio di percorso

C5.1 Prima dell'inizio di ogni lato di bolina o di poppa il CdR potrà cambiare il percorso, usando i Segnali in accordo con la RRS 33 W.S..

C5.2 Al cambio della boa di bolina verrà posata la nuova boa tetraedrica arancione con fascia nera

C5.3 Nei cambi della boa di poppa verranno usate le boe originali.

C5.4 Per cambiare il successivo lato del percorso, il CdR posizionerà una nuova boa (o sposterà la linea di arrivo) e toglierà la boa originale non appena possibile. Quando in un successivo cambio una nuova dovrà essere sostituita, essa sarà sostituita con una originale.

C5.5 In caso di nuovo posizionamento della boa 1, la nuova boa 2 non verrà posizionata.

C5.6 Tranne che ad un cancello le barche devono passare tra il battello del CdR che segnala il cambio del successivo lato e la boa vicina, lasciando la boa a sinistra ed il battello del CdR a dritta. Ciò modifica la RRS 28.1

C6 - Arrivo

La linea di arrivo sarà tra un'asta con una bandiera arancione posta sul battello del CdR e la boa di arrivo A.

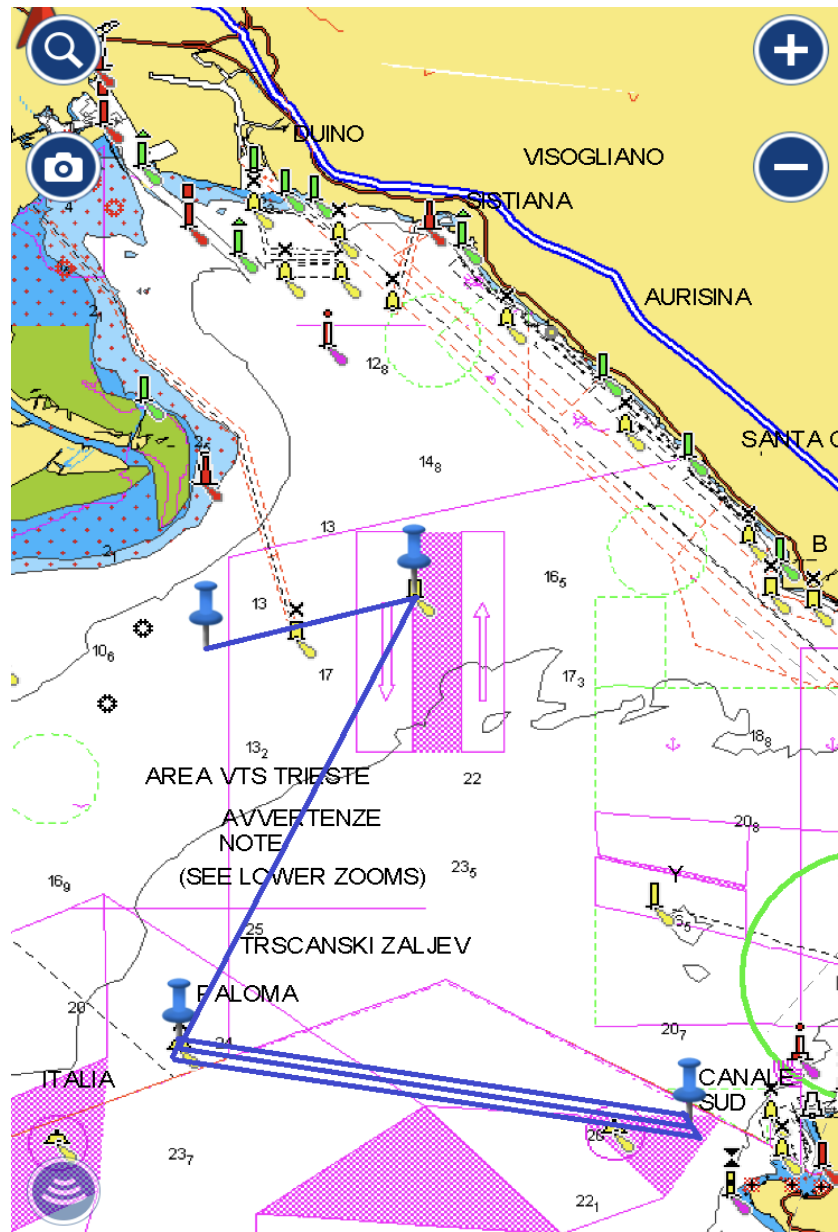
C7 - Tempo limite

Il tempo limite per ogni prova è di 2 ore. Questo modifica la regola 35 delle RRS. Tuttavia, se una barca di un gruppo arriva entro il tempo limite, saranno classificate tutte le barche di quel gruppo che arrivano entro 30 minuti da essa, anche oltre il tempo limite. Le barche che non riescono ad arrivare entro 30 minuti dopo che la prima imbarcazione del rispettivo gruppo ha completato il percorso ed arriva, saranno classificate "DNF" senza udienza. Ciò modifica le RRS 35, A4 ed A5.

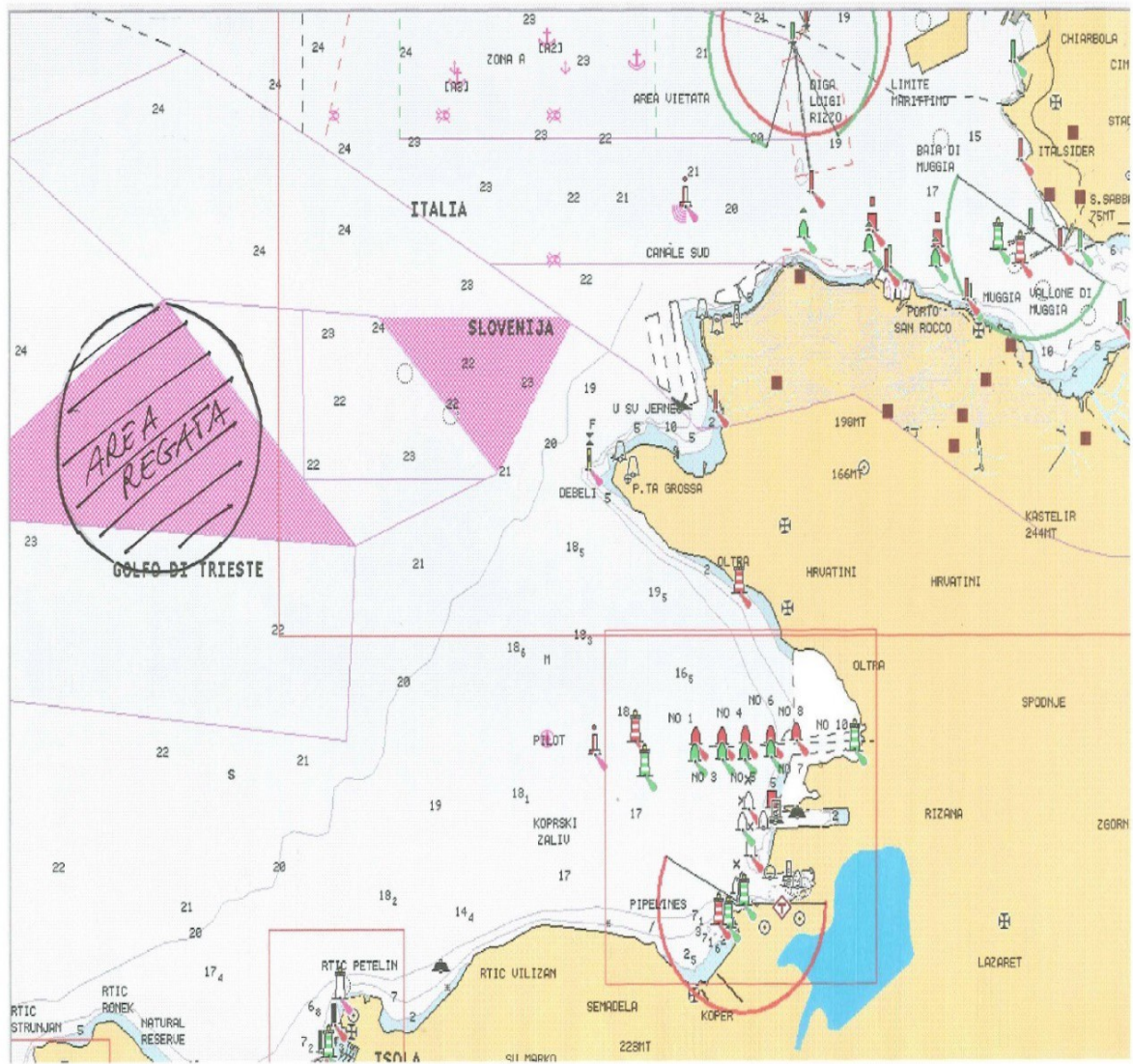
Il diagramma contenuto negli Allegati è parte integrante delle IdR ed indica il percorso tecnico a bastone, compresi gli angoli approssimati tra i lati, l'ordine nel quale le boe devono essere passate ed il lato dal quale ogni boa deve essere lasciata.

IL COMITATO DI REGATA

Allegato1 : Percorso costiero



Allegato2 : Area di regata



Allegato 3: PERCORSO TECNICO A BASTONE

Percorso: P – 1 – 2 – 3 – 1 – A

